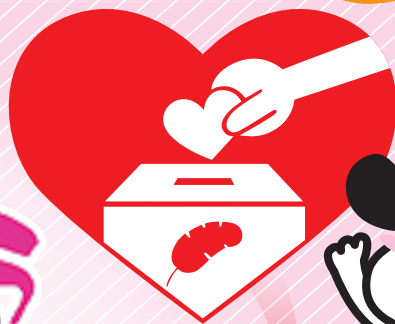




町が元気になる



町を思う



ウエルくん



笑顔がふえる



誰かの願いが叶う



赤い羽根
共同募金

じぶんの町を良くするしくみ。赤い羽根共同募金

10月1日(日)～12月31日(日)

赤い羽根 | 検索 | www.akaihane.or.jp

助成の対象は、都道府県によって異なります。詳しくはこちら▶



金沢市共同募金委員会 TEL 076-231-3725 メール knz-vc@kana-syakyo.jp

赤い羽根共同募金により寄せられた寄付金は、あなたの町の高齢者・障害のある方・子どもたちを支援するための福祉活動に活かされます。

また、災害時には、被災者を支援する「災害ボランティアセンター」の設置や運営などにも役立てられています。

赤い羽根共同募金は、町会・民生委員・企業や学校など多くのボランティアの力に支えられています。皆様のご協力をお願いします。



今号の内容

- 赤い羽根共同募金運動開始のお知らせ …… 1・2 ページ
- 金沢障害者就業・生活支援センター ジョブコーチ支援 …… 3 ページ
- 平成 29 年度金沢市民防災訓練参加報告 …… 4 ページ
- 福祉のつどい 2017 金沢終了のお知らせ …… 4 ページ
- 本会への寄附について …… 4 ページ

平成28年度 赤い羽根共同募金

募金総額：70,056,627円

(金沢市共同募金委員会取り扱い)



■お寄せいただいた募金は次のような事業に活用されています。

1 金沢市内の地域福祉事業費 55,368,627円 (79.0%)

①地域福祉推進事業 (42,439,496円)

地域ごとに行われる高齢者への見守り・訪問活動、ひとり暮らし高齢者交流会、三世代交流、地域サロン、子育てサロン、障害者の集い(研修会)、地区社協広報誌の発行など

②歳末たすけあい事業 (12,929,131円)

歳末時期に各地域で重点的に行う友愛訪問、クリスマス会、もちつき大会、歳末見舞金品の贈呈など

2 災害準備金積立金 2,564,000円 (3.7%)

災害ボランティアセンターなどの拠点の整備や災害ボランティア活動、被災施設の修理等の災害時の資金需要に備えるため、平時から共同募金の一定額を積立

3 広域福祉事業費・運動経費 9,390,000円 (13.4%)

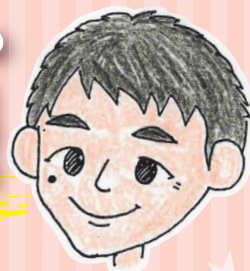
県内の民間福祉団体の事業、民間福祉施設の整備事業、災害準備金、県共同募金会の運動経費、中央共同募金会分担金など

4 募金運動にかかる広報・事務費(金沢市内分) 2,734,000円 (3.9%)

※金沢市には、54の地区分会・共同募金委員会(おおむね小学校区ごとに1地区)が組織され、共同募金運動を行っています。集まった募金のほとんどが、各地区の福祉活動に活用されています。

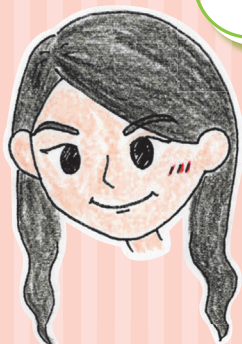


金沢障害者就業・生活支援センター ジョブコーチ支援



私たちがジョブコーチです!

ジョブコーチ支援で
どんなこと…?



ジョブコーチ支援とは…

障害のある方がスムーズに職場環境に入れるよう、また働き続けられるようにジョブコーチがご本人や企業の方と相談しながら支援を行います。



ご本人へのサポート

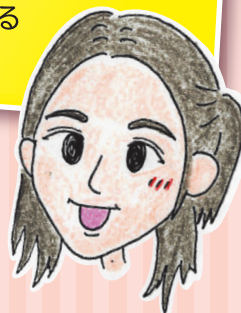
障害のある方が働いている職場へ付き添ってご本人の悩み、相談をお受けします。
また見通しを持って行動できるように通勤から退勤までの1日の流れを確認し、サポートします。

企業の方へのサポート

障害の特性に応じた対応方法、指導方法のアドバイスをします。
また職務内容の設定に関する提案をします。



対象は
金沢市在住の方、
金沢市内の企業に
勤務される方です。



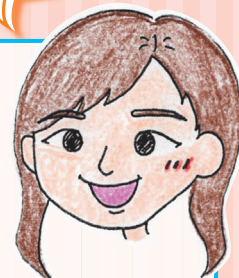
私が受付をしています!

金沢障害者就業・生活支援センターでは…

ジョブコーチ支援の他、障害のある方の就職や職場定着のため関係機関と協力して就業および日常生活の相談支援を行っています。

問い合わせ

〒921-8064 金沢市高岡町7番25号 金沢市松ヶ枝福祉館内2階
TEL.076-231-0800(直通) 毎週月～金曜日 9時～17時30分



平成29年度金沢市民防災訓練に参加しました!

8月27日(日)金沢市立米丸小学校で開催された米丸校下市民防災訓練で、金沢災害ボランティアセンターのPR活動を行いました。

当日は、28町会約4700人、米丸小学校生徒約750人が参加する大規模な訓練となりましたが、(一社)石川県災害ボランティア協会、(特非)石川県防災士会、(特非)石川災害ボランティアネットワークの協力を得て、被災地における活動状況や被災者から寄せられるニーズ(困っていること)の状況などを発表しました。

今後も、積極的に市民防災訓練に参加し、災害ボランティアや各関係機関と一緒に訓練や啓発活動を実施していきます。



災害ボランティアセンターとは

災害が発生した際、ボランティアを受け入れ、被災者のニーズ(困っていること)に合わせてボランティアを紹介する等の調整を行い、ボランティアが円滑に活動できるように支援するための拠点です。

災害時のボランティア活動は、被災地の復旧・復興、被災された方々への寄り添いやお手伝いなどに大きな役割を果たしています。

●ご協力をお願いします。

「全社協 被災地支援・災害ボランティア情報」(九州北部豪雨災害)

全国社会福祉協議会 HP <https://www.saigaivc.com/>

福祉のつどい2017金沢 終了のお礼

福祉のつどい2017金沢を、去る9月3日(日)に大盛況の中、開催することができました。

当日は多くの方にご来場いただき、ありがとうございました。

また、ご協力いただいた各団体の皆様、ボランティアの皆様にも心より御礼申し上げます。

(福祉のつどい金沢実行委員会)



ありがとうございました



本会へのご寄附について

本会では、皆さまからのご寄附を受け付けています。今後とも皆さまの温かいご支援をお願いいたします。皆さまからのご寄附は、地域福祉活動やボランティア活動推進のため活用させていただきます。

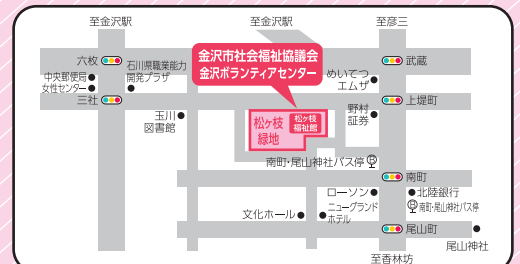
※寄附者には税制上の優遇措置があります。

【福祉ボランティア基金】

積立額 **54,447,650円**

(平成29年8月31日現在)

金沢市社会福祉協議会へのアクセス



【住所】石川県金沢市高岡町7-25
金沢市松ヶ枝福祉館内

武蔵ヶ辻・近江町市場バス停から徒歩5分 南町・尾山神社バス停から徒歩3分
環境のために公共交通機関を利用しましょう

